



INSTRUCTIONS D'INSTALLATION, DE FONCTIONNEMENT ET D'ENTRETIEN

1455 Kleppe Lane ♦ Sparks, NV 89431-6467 ♦ (775) 359-4712 ♦ Télécopieur (775) 359-7424
courriel : haws@hawsco.com ♦ site Web : www.hawsco.com

No. 2080202(31)

Alarme modèle 9001, 9001.5

REMARQUE POUR L'INSTALLATEUR : Veuillez laisser cette documentation au service d'entretien.

GARANTIE LIMITÉE

HAWS garantit que ce produit spécifique est garanti contre tout défaut de matériau ou de fabrication pendant une période d'un **an à compter de la date d'expédition**. La responsabilité de Haws dans le cadre de cette garantie sera dérogée par la fourniture gratuite, FOB à l'usine de Haws, de toute marchandise ou partie de marchandise qui, après inspection, semblera à la société être constituée de matériaux défectueux ou de fabrication de première classe, à condition que la réclamation soit faite par écrit à Haws dans un délai raisonnable après réception du produit. Lorsque qu'une réclamation est déposée pour défaut de matériel, la ou les pièces défectueuses devront être envoyées à la Société aux fins d'inspection. HAWS ne peut pas être tenue responsable des coûts de réparation, de modification ou de remplacement, ou de tout déboursé connexe fait par le propriétaire ou ses représentants, sauf réception d'une autorisation écrite de la part de HAWS, Sparks, Nevada. HAWS n'est pas responsable de tout dommage causé par des pièces défectueuses ou des vices de fabrication, sauf en cas de remplacement tel que précisé plus haut. L'acheteur accepte que Haws n'émet aucune autre garantie, expresse ou implicite, au-delà des garanties mentionnées plus haut, sauf en titre, relativement à tout produit ou équipement vendu ci-dessous; en outre, HAWS ne peut pas être tenue responsable des dommages généraux, spéciaux ou séquentiels qui pourraient être réclamés en lien avec le contrat de vente.

HAWS garantit que l'équipement d'urgence qu'elle fabrique fonctionnera correctement si les instructions d'installation et d'entretien fournies sont respectées. Les dispositifs doivent aussi être utilisés aux fins précisées. Ce produit est destiné à être utilisé en complément d'un traitement de premier secours. En raison de la grande diversité des conditions, Haws ne peut garantir que l'utilisation de cet équipement d'urgence permettra d'éviter des blessures graves ou l'aggravation de blessures existantes ou antérieures.

**AUCUNE AUTRE GARANTIE, EXPRESSE OU IMPLICITE, N'EST AUTORISÉE,
OU ÉMISE PAR HAWS.**

**EN CAS DE DIFFICULTÉS LORS DE L'INSTALLATION DE CE MODÈLE,
VEUILLEZ TÉLÉPHONER AUX NUMÉROS SUIVANTS :**

ASSISTANCE TECHNIQUE : 1-800-766-5612

SERVICE À LA CLIENTÈLE : 1-888-640-4297

OUTILS RECOMMANDÉS : Pâte d'étanchéité pour joint, tournevis, clé à tuyau, fil électrique de calibre américain 14, conduite de 1/2 po (12,7 mm) et trousse d'outils de base pour électricien pour raccorder l'alimentation électrique.

EMPLACEMENT DU DISPOSITIF : Les alarmes de série 9001 peuvent être montées directement sur la conduite verticale d'une douche d'urgence ou installées au mur près d'une douche ou d'un dispositif de lavage oculaire. L'alarme doit être clairement visible de plusieurs directions.

ALIMENTATION ÉLECTRIQUE :

Modèles 9001 et 9001.5 120 VCA 50/60 HZ.

consommation moyenne de 14 watts. **MISE EN GARDE** : Le courant doit provenir d'un circuit dédié raccordé à un fusible ou à un disjoncteur **d'au plus 10 A**, qui ne doit alimenter aucun autre appareil. **NE PAS UTILISER DANS LES SECTEURS CLASSIFIÉS.**

ALIMENTATION EN EAU :

Modèle 9001 Minimum de 2,4 gpm requis pour mettre en marche l'interrupteur de débit.

Modèle 9001.5 Minimum de 1,5 gpm requis pour mettre en marche l'interrupteur de débit.

Montez le commutateur de débit sur la ligne d'alimentation avec le débit dans la direction horizontale et la tige du commutateur s'étendant verticalement à partir du connecteur. Poser l'interrupteur de débit en laissant au moins 6 po (15,24 cm) de tuyau droit de chaque côté afin de minimiser la turbulence dans l'interrupteur.

DÉPANNAGE	
PROBLÈME	LISTE DE VÉRIFICATION DE LA RÉPARATION
1. L'avertisseur sonore et la lumière de l'alarme ne fonctionnent pas.	1. a. Vérifier que le circuit d'alimentation et l'interrupteur de débit sont sous tension. b. Vérifier que la direction d'écoulement du jet correspond à la flèche sur le corps de l'interrupteur de débit. c. Vérifier que l'interrupteur situé sur la boîte de jonction est en position de marche (ON). d. Vérifiez la continuité à travers l'interrupteur. e. Vérifier toutes les connexions électriques. f. Vérifiez que le débit d'eau est suffisant. g. Commutateur de débit défectueux. Remplacez l'ensemble de l'interrupteur.
2. L'avertisseur sonore fonctionne, mais la lumière ne s'allume pas.	2. a. Vérifier les connexions des fils électriques. b. Remplacer la lampe clignotante.
3. La lumière clignote, mais l'avertisseur sonore ne fonctionne pas.	3. a. Vérifier les connexions des fils électriques. b. Vérifier si l'interrupteur de mise en sourdine de l'alarme est en position de mise en marche (ON).
4. L'alarme ne s'arrête pas.	4. a. Vérifier les connexions des fils électriques. b. Débranchez les fils du commutateur de débit et vérifiez la continuité.

MÉTHODE D'INSTALLATION

- ÉTAPE 1 :** Choisissez un emplacement pour le montage du commutateur de débit dans la conduite d'alimentation en eau. Les orifices d'entrée et de sortie de l'interrupteur de débit doivent être placés à au moins 6 po (15,24 cm) de tout connecteur en T ou de tout coude dans la conduite d'alimentation en eau. Voir le schéma d'installation ci-joint pour plus de détails.
- ÉTAPE 2 :** Montez l'ensemble du commutateur de débit sur la ligne d'alimentation en eau. Le corps de l'interrupteur doit être en position verticale avec le tuyau d'eau horizontal. L'eau doit s'écouler dans la direction indiquée par la flèche sur le corps de l'interrupteur de débit. Utilisez un produit d'étanchéité pour tuyaux sur tous les raccords de tuyaux d'eau.
- ÉTAPE 3 :** Choisissez un emplacement pour le montage de l'alarme. Afin d'être bien visible, le boîtier de l'alarme doit être placé le long d'un axe vertical et se trouver au moins à 7 pieds (2,13 m) au-dessus du sol. L'alarme peut être montée directement sur un tuyau d'eau à l'aide du support, des rondelles et des écrous fournis. L'alarme peut également être boulonnée sur une surface plane telle qu'un mur à l'aide de fixations appropriées (non fournies).
- ÉTAPE 4 :** A l'aide des bornes à sertir (fournies), connectez l'alarme à l'alimentation électrique selon le schéma d'installation ci-joint. Le fil violet est connecté au deuxième contact normalement fermé et le fil rose au deuxième contact commun du commutateur de débit et peut être utilisé pour l'activation de l'alarme à distance. Le signal du fil violet est à une tension de zéro lorsque l'eau coule et fournit de la tension lorsque l'eau ne coule pas. Si l'alarme à distance n'est pas requise, l'extrémité libre du fil violet doit être isolée. En laissant les deux bornes à sertir (fournies) connectées, l'isolation sera suffisante.
- AVIS :** **TOUS LES RACCORDS ÉLECTRIQUES DOIVENT ÊTRE EFFECTUÉS CONFORMÉMENT AU CODE DE CÂBLAGE NEC EN SE SERVANT D'ÉQUIPEMENT CONFORME DE TYPE 4.**

MODE D'EMPLOI ET INSTRUCTIONS DE TEST

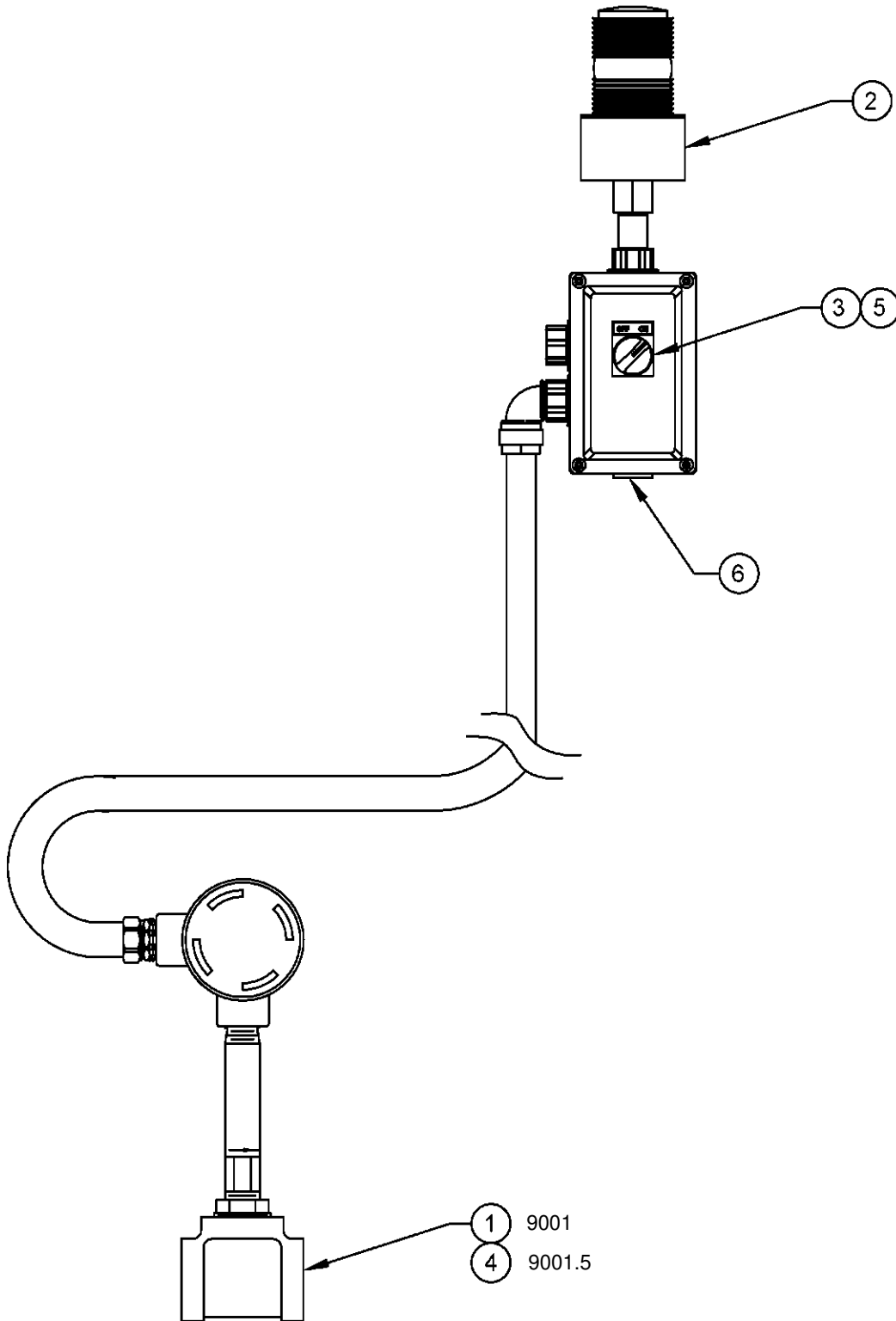
Tester le dispositif chaque semaine. Former tous les employés sur le mode d'emploi des douches d'urgence et des dispositifs de lavage oculaire.

- ÉTAPE 1 :** Mettre le circuit relié à l'alarme sous tension. L'alarme doit rester éteinte.
- ÉTAPE 2 :** Ouvrir la valve de réglage de la douche ou du dispositif de lavage oculaire. L'alarme doit retentir et le voyant doit clignoter peu après l'écoulement de l'eau.
- ÉTAPE 3 :** Fermez la valve d'écoulement. L'alarme doit cesser de fonctionner.


Pour de plus amples renseignements sur les produits Haws, consulter notre site : www.haws.com

DÉTAIL DES PIÈCES

ARTICLE	DESCRIPTION	NUMÉRO DE PIÈCE
1	INTERRUPTEUR DE DÉBIT	SP154DPDT
2	LAMPE DE 120 V	0003225300
3	INTERRUPTEUR SÉLECTEUR	0005726705.3
4	INTERRUPTEUR DE DÉBIT	0005726850
5	PLAQUE DE LÉGENDE	0004465585.2
6	ALARME PIÉZO-ÉLECTRIQUE	0210000283



VEUILLEZ SPÉCIFIER LE NUMÉRO DE MODÈLE
AU MOMENT DE COMMANDER DES PIÈCES.

		Haws®		1455 KLEPPE LANE SPARKS, NEVADA 89431 1-775-359-4712 FAX 1-775-359-7424 COURRIEL : HAWS@HAWS.CO.COM SITE WEB : WWW.HAWS.CO.COM	
				AMT N° AMT : 5232	RÉVISÉ PAR GC
DESSINÉ PAR CLF	DATE 1993-03-17	VÉRIFIÉ :	SCHEMA NO. REV. A 31		
APPROUVÉ FV	DATE 2017-11-22	ÉCHELLE : 1:2.5	TYPE DE DESSIN : DÉTAIL DES PIÈCES TAILLE : A FEUILLE 1 DE 1		

REMARQUES :

1. LE SIGNAL DU FIL VIOLET EST UNE TENSION D'ALIMENTATION LORSQUE L'EAU NE COULE PAS ET SA TENSION EST À ZÉRO LORSQUE L'INTERRUPTEUR DE DÉBIT ET L'ALARME LOCALE SONT EN MARCHÉ. SI L'ALARME À DISTANCE N'EST PAS REQUISE, L'EXTRÉMITÉ LIBRE DU FIL VIOLET DOIT ÊTRE ISOLÉE. CE CI PEUT ÊTRE FAIT EN CONNECTANT LES DEUX BORNES À SERTIR (FOURNIES).
2. L'INSTALLATEUR DOIT EMPLOYER UN PRODUIT D'ÉTANCHÉITÉ POUR FILETAGE, COMME LE PRDDUIT APPLETON TLC3 RECOMMANDÉ POUR LES COMPOSANTS ÉLECTRIQUES, SUR TOUTES LES CONNEXIONS ÉLECTRIQUES À FILETAGE NPT.

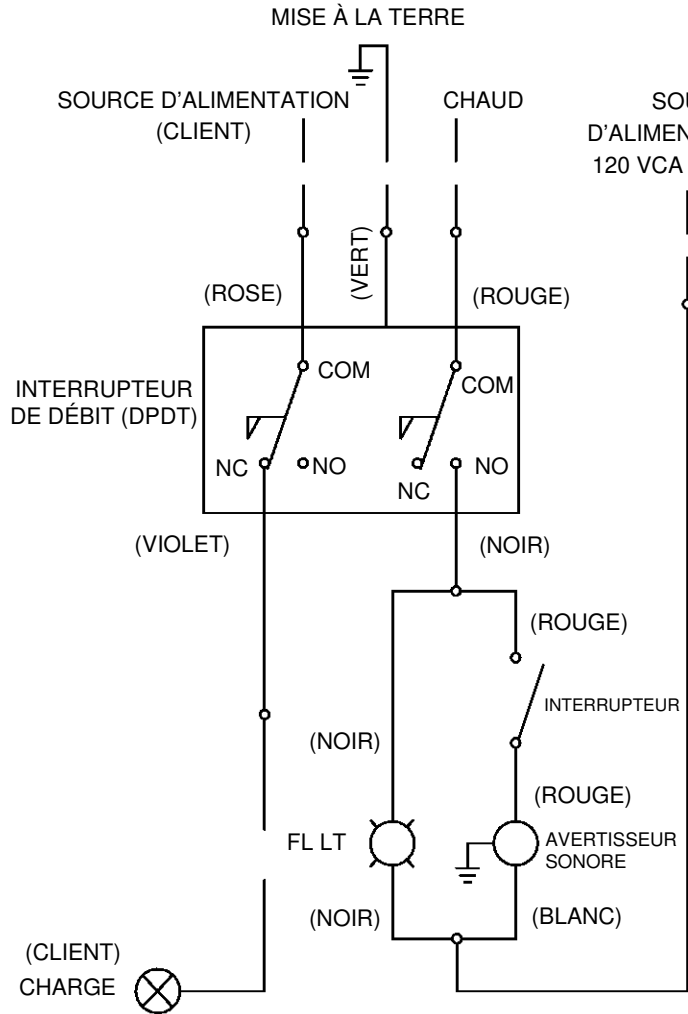
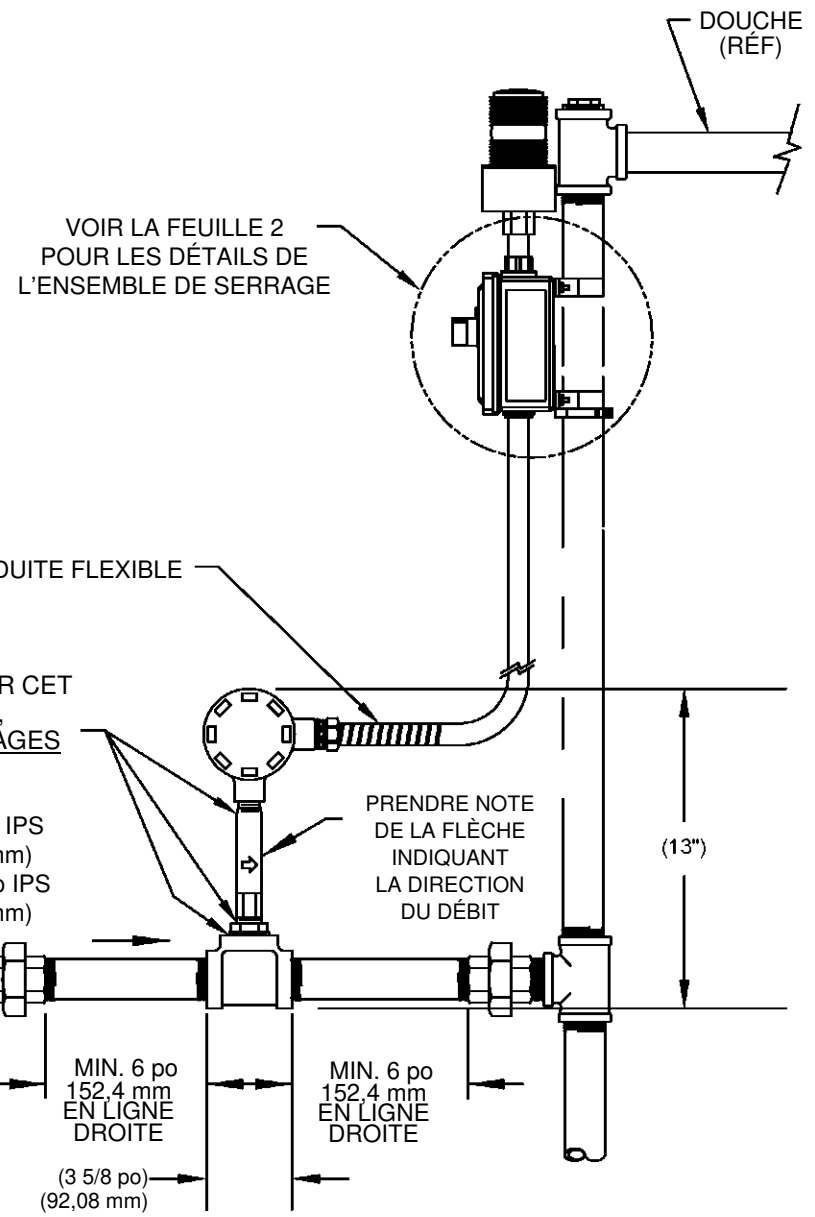


SCHÉMA DE CÂBLAGE

MISE EN GARDE :
NE PAS DÉMONTÉ OU TOURNER CET APPAREIL AUX JONCTIONS, CE QUI CAUSERAIT DES DOMMAGES

NEUTRE (BLANC)
RACCORDS-UNIONS DE 1 1/4 po (31,8 mm) OU DE 1/2 po (12,7 mm) POUR LE MODÈLE 9001.5 (RECOMMANDÉ PAR D'AUTRES)

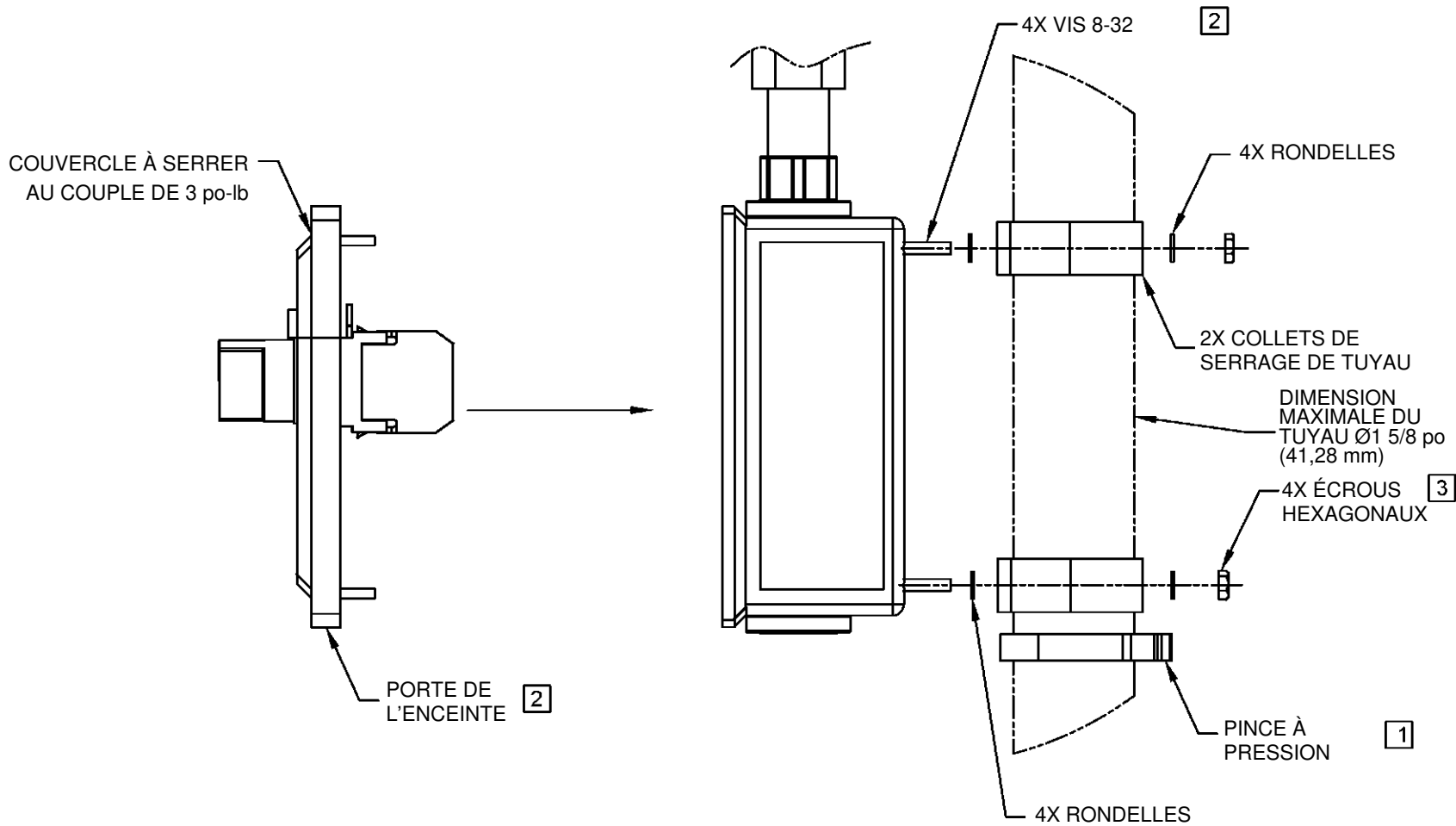


L'INTERRUPTEUR DE DÉBIT DOIT ÊTRE INSTALLÉ EN POSITION HORIZONTALE

		1455 KLEPPE LANE SPARKS, NEVADA 89431 1-775-359-4712 FAX 1-775-359-7424 COURRIEL : HAWS@HAWS.CO.COM SITE WEB : WWW.HAWS.CO.COM	
AMT N°	REVISE	PAR	MODÈLE(S)
DESSINE PAR	DATE	VÉRIFIÉ :	ALARME 9001/9001.5
CH	2001-01-09	GC	NUMÉRO DE PIÈCE 0002080202.D
APPROUVE	DATE	ÉCHELLE : 1:1	REVISION 31
FV	2017-11-22	TYPE DE DESSIN : INSTALLATION	TAILLE : A FEUILLE 1 DE 2

REMARQUES :

- 1** PINCE À PRESSION À INSTALLER EN PREMIER POUR UN SUPPORT VERTICAL.
- 2** VIS À POSER À PARTIR DE L'AVANT, AVANT QUE LA PORTE DE L'ENCEINTE
SOIT INSTALLÉE.
- 3** ÉCROUS À SERRER AU COUPLE MAXIMAL DE 12 po-lb.



DÉTAILS DE L'ENSEMBLE DE SERRAGE

			1455 KLEPPE LANE SPARKS, NEVADA 89431 1-775-359-4712 FAX 1-775-359-7424 COURRIEL : HAWS@HAWSCO.COM SITE WEB : WWW.HAWSCO.COM	
			AMT N°	REVISE
CH	2001-01-09	GC	ALARME 9001/9001.5	0002080202.D
APPROUVE	DATE			REVISION
FV	2017-11-22		ÉCHELLE : 1:1	31
			TYPE DE DESSIN : INSTALLATION	TAILLE : A
			FEUILLE 2 DE 2	