



# INSTRUCTIONS D'INSTALLATION, DE FONCTIONNEMENT ET 'D'ENTRETIEN

1455 Kleppe Lane ♦ Sparks, NV 89431-6467 ♦ (775) 359-4712 ♦ Fax (775) 359-7424  
courriel : [haws@hawsco.com](mailto:haws@hawsco.com) ♦ site Web : [www.hawsco.com](http://www.hawsco.com)

No. 2067461(21)

## Modèle 8309WC Sans Barrière Dispositif de lavage oculaire et facial

**REMARQUE POUR L'INSTALLATEUR : Veuillez laisser cette documentation au service d'entretien.**

### GARANTIE LIMITÉE

HAWS garantit que ce produit spécifique est garanti contre tout défaut de matériau ou de fabrication pendant une période d'un **an à compter de la date d'expédition**. La responsabilité de Haws dans le cadre de cette garantie sera dérogée par la fourniture gratuite, FOB à l'usine de Haws, de toute marchandise ou partie de marchandise qui, après inspection, semblera à la société être constituée de matériaux défectueux ou de fabrication de première classe, à condition que la réclamation soit faite par écrit à Haws dans un délai raisonnable après réception du produit. Lorsque qu'une réclamation est déposée pour défaut de matériel, la ou les pièces défectueuses devront être envoyées à la Société aux fins d'inspection. HAWS ne peut pas être tenue responsable des coûts de réparation, de modification ou de remplacement, ou de tout déboursé connexe fait par le propriétaire ou ses représentants, sauf réception d'une autorisation écrite de la part de HAWS, Sparks, Nevada. HAWS n'est pas responsable de tout dommage causé par des pièces défectueuses ou des vices de fabrication, sauf en cas de remplacement tel que précisé plus haut. L'acheteur accepte que Haws n'émet aucune autre garantie, expresse ou implicite, au-delà des garanties mentionnées plus haut, sauf en titre, relativement à tout produit ou équipement vendu ci-dessous; en outre, HAWS ne peut pas être tenue responsable des dommages généraux, spéciaux ou séquentiels qui pourraient être réclamés en lien avec le contrat de vente.

HAWS garantit que l'équipement d'urgence qu'elle fabrique fonctionnera correctement si les instructions d'installation et d'entretien fournies sont respectées. Les dispositifs doivent aussi être utilisés aux fins précisées. Ce produit est destiné à être utilisé en complément d'un traitement de premier secours. Étant donné les conditions qui varient énormément d'un endroit à l'autre, Haws ne peut pas garantir que l'usage de son équipement d'urgence empêchera les blessures graves ou l'évolution défavorable de blessures existantes ou antérieures.

**AUCUNE AUTRE GARANTIE, EXPRESSE OU IMPLICITE, N'EST AUTORISÉE, FOURNIE OU ÉMISE PAR HAWS.**

**EN CAS DE DIFFICULTÉS LORS DE L'INSTALLATION DE CE MODÈLE, VEUILLEZ TÉLÉPHONER AUX NUMÉROS SUIVANTS :**

**ASSISTANCE TECHNIQUE : 1-800-766-5612**

**POUR L'ASSISTANCE TECHNIQUE : 1-888-640-4297**

**EMPLACEMENT DU DISPOSITIF :** Le modèle de douche d'urgence sans barrière 8309WC doit être installée à proximité immédiate des zones susceptibles d'être le lieu d'accidents. Il doit être clairement identifié, dégagé de tout obstacle et facile d'accès.

**CONDUITE D'ALIMENTATION :** La dimension minimale recommandée est de 1 1/4 po IPS avec une pression d'écoulement manométrique de 30 à 90 psi (de 2 à 6 ATM). Si les sédiments ou le contenu minéral sont problématiques, il est recommandé d'installer un préfiltre.

**RACCORDS DE PLOMBERIE :** L'entrée d'alimentation est de 1 1/4 po IPS. La sortie des eaux usées est de 1 1/4 po IPS.

## MÉTHODE D'INSTALLATION

Consultez le schéma d'installation pour voir la liste des pièces et vérifiez que toutes les pièces sont incluses. Utilisez de la pâte d'étanchéité pour joint PST #565 (Loctite) sur tous les raccords.

**ÉTAPE 1 :** Préparez la fondation de la douche d'urgence en suivant le gabarit de bride de plancher. Localisez les trois trous pour les boulons d'ancrage 3/8-16 UNC x 6 po (non fournis). Ils doivent dépasser le niveau du plancher de 1 po.

**ÉTAPE 2 :** Une fois que la fondation en ciment est prête (sèche), assemblez la bride de plancher et les vis d'ancrage; puis fixez solidement avec les écrous hexagonaux 3/8-16 UNC et les rondelles de 3/8 po (non fournies). Scellez et serrez la bride de plancher et le connecteur en veillant à ce que le connecteur d'évacuation des eaux usées est face au bon endroit et que les orifices de la commande par pied se font face de chaque côté.

**ÉTAPE 3 :** Fixez le mamelon (1 1/4 po x 19 po) à la bride de plancher et serrez au couple adéquat à l'aide d'une clé à molette.

**ÉTAPE 4 :** Fixez la boucle de l'unité de lavage oculaire et facial au mamelon (19 po) de l'étape 3. Raccordez la clé à tuyau au mamelon galvanisé entre les deux tés pour éviter tout dommage.

**ÉTAPE 5 :** Assemblez dans l'ordre suivant le gabarit de bride de :  
Fixer le mamelon (1 1/4 po x 28-3/4 po) et le connecteur (1 1/4 po) à la boucle.  
Fixez le mamelon (1 1/4 po x 25 po) au connecteur.  
Fixez le connecteur (1 1/4 po x 1 1/4 po x 1 po) au mamelon.  
Fixez la vanne sur le connecteur. Assemblez le coude mâle et femelle (1 po) sur le mamelon (1 po x 21 po). Fixez le mamelon sur la vanne.

**ÉTAPE 6 :** Assemblez la pomme de douche sur le coude mâle et femelle (1 po).

**ÉTAPE 7 :** Assemblez le panneau sur l'unité. Utilisez la courroie, les vis, les rondelles et les écrous fournis pour poser le placard sur le montant vertical. Le panneau doit être placé de manière à être le plus visible possible.

**ÉTAPE 8 :** Insérez le bouchon galvanisé dans la conduite d'alimentation facultative qui n'est pas utilisée. Avant de raccorder la conduite d'alimentation en eau à la douche d'urgence, **PURGEZ COMPLÈTEMENT LA CONDUITE.**

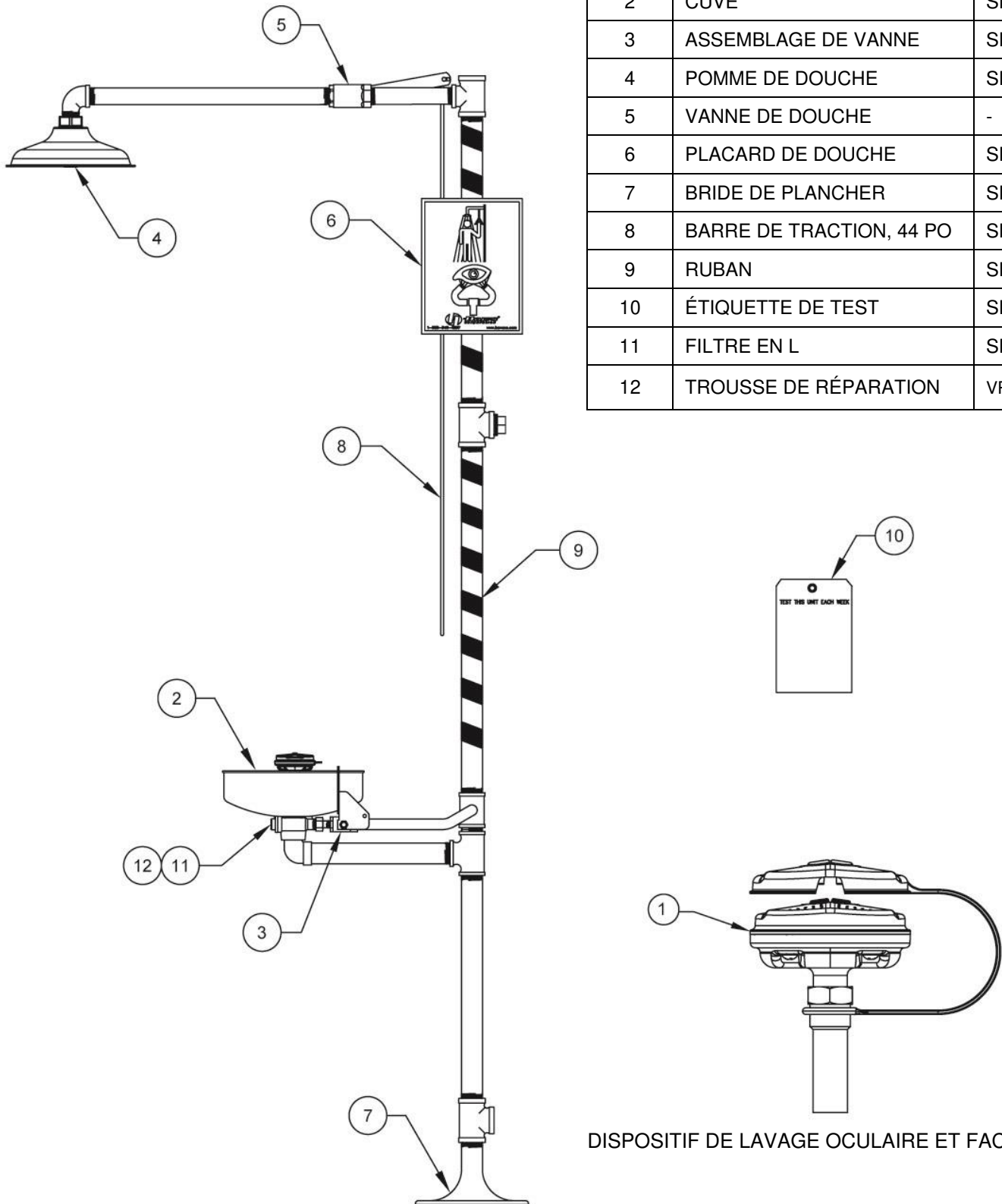
<b>DÉPANNAGE</b>	
<b>PROBLÈME</b>	<b>LISTE DE VÉRIFICATION DE LA RÉPARATION</b>
1. Aucun débit.	1. Vérifiez la vanne d'arrêt principale.
2. Débit d'eau insuffisant, douche et lavage oculaire.	2. Vérifiez que la pression du débit dans la conduite d'alimentation est au moins 30 psi (2 ATM).
3. Débit d'eau insuffisant pour le lavage oculaire, toutefois, le flux de la douche est suffisant.	<p>3a. Vérifiez que la pression du débit dans la conduite d'alimentation est au moins 30 psi (2 ATM).</p> <p>b. Engorgement probable du contrôle de débit dû à une purge insuffisante de la conduite. Dévissez la pomme de l'unité de lavage oculaire et facial et retirez les quatre vis pour démonter la pomme de douche. Nettoyez le contrôle du débit et réassemblez la tête. Consultez le schéma d'installation SP65 pour les détails.</p> <p>c. Retirez le bouchon sur le filtre en L à l'aide d'une clé hexagonale de 3/8 po afin d'accéder à la grille du filtre et de la nettoyer.</p>
4. Les flux de lavage oculaire ou facial n'atteignent pas le niveau des yeux souhaité ou ne sont pas équilibrés.	4a. Blocage possible du contrôle de débit, voir la solution mentionnée plus haut. (Le dispositif pourrait ne pas avoir été assemblé à plat).
5. Débit d'eau insuffisant dans la pomme de douche, le lavage oculaire est suffisant.	5a. Engorgement probable du contrôle de débit dans la pomme de douche. Dévissez la pomme de douche du coude et nettoyez le régulateur de débit en caoutchouc.
6. L'eau n'est pas évacuée correctement.	6a. Vérifiez la présence de débris dans le système d'évacuation. Vérifiez la conduite d'évacuation des eaux usées principale de votre bâtiment pour voir si elle a la capacité requise pour supporter tout le système d'évacuation.
7. Fuite d'eau entre les joints ou les raccords.	7a. Resserrez tous les raccords lâches. Si la fuite persiste, l'application d'eau chaude permet dans certains cas de sceller le produit d'étanchéité pour joints mal appliqué. Attendez 30 minutes et refaites un essai. Une fuite persistante nécessitera le remontage du dispositif et de la pâte à joint supplémentaire.

Pour de plus amples renseignements sur les produits Haws, consultez notre site : [www.hawesco.com](http://www.hawesco.com)

© 2017 Haws® Corporation – Tous droits réservés.

HAWS® et les autres marques de commerce utilisées dans cette documentation sont la propriété exclusive de Haws Corporation.

ARTICLE	DESCRIPTION	NUMÉRO DE PIÈCE
1	DISPOSITIF DE LAVAGE OCULAIRE ET FACIAL	SP65
2	CUVE	SP90
3	ASSEMBLAGE DE VANNE	SP225
4	POMME DE DOUCHE	SP829
5	VANNE DE DOUCHE	-
6	PLACARD DE DOUCHE	SP178
7	BRIDE DE PLANCHER	SP75
8	BARRE DE TRACTION, 44 PO	SP202
9	RUBAN	SP185
10	ÉTIQUETTE DE TEST	SP170
11	FILTRE EN L	SP509
12	TROUSSE DE RÉPARATION	VRKEWSTR

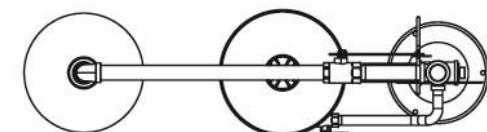
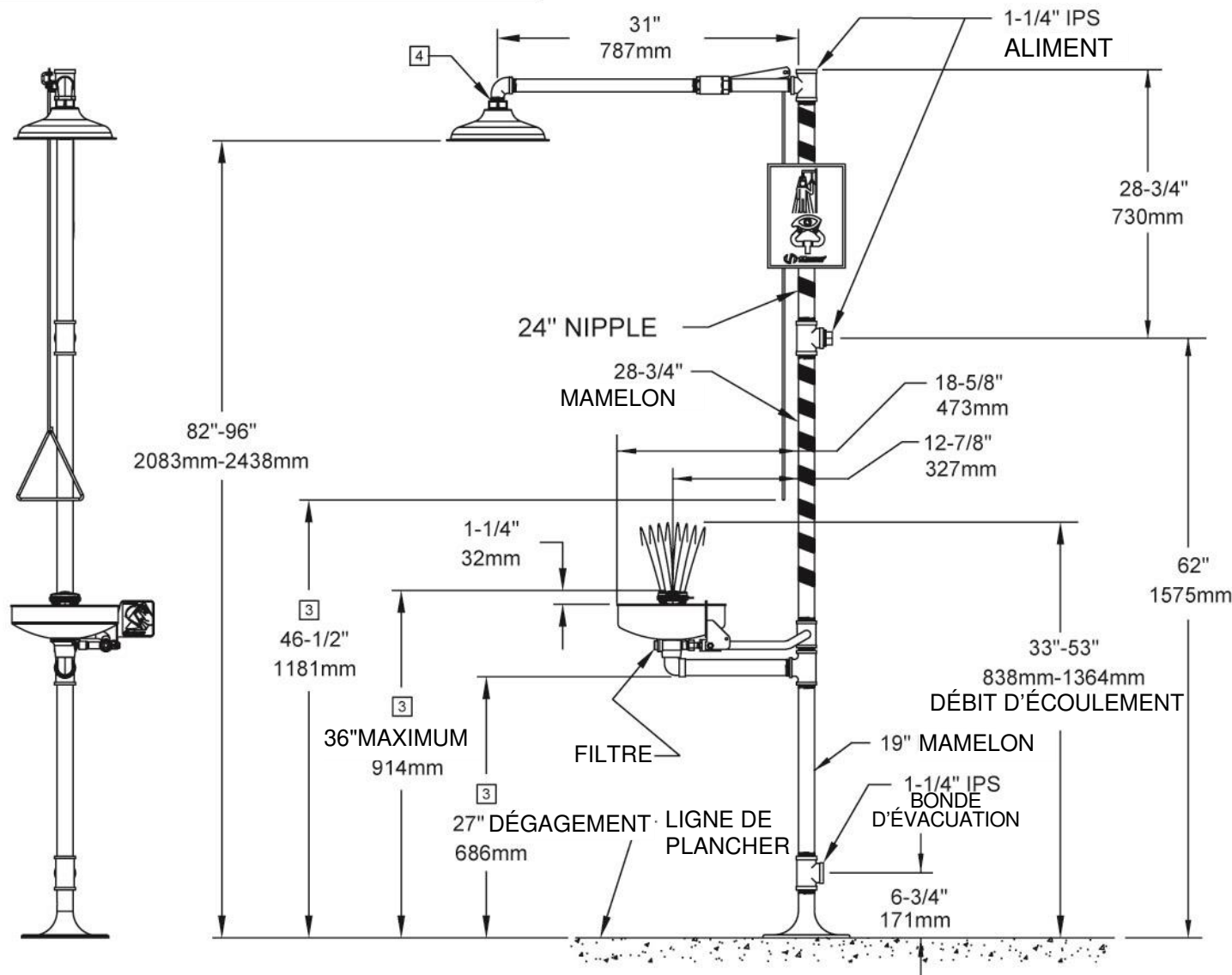


DISPOSITIF DE LAVAGE OCULAIRE ET FACIAL SP65

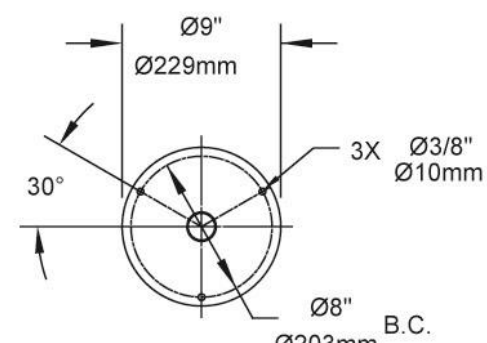
## DÉTAIL DES PIÈCES

VEUILLEZ SPÉCIFIER LE NUMÉRO DE MODÈLE AU MOMENT  
DE COMMANDER DES PIÈCES.

		1455 KLEPPE LANE SPARKS, NEVADA 89431 (775) 359-4712 FAX (775) 359-7424 COURRIEL : HAWS@HAWS.CO.COM SITE WEB : WWW.HAWS.CO.COM								
		MODÈLE(S) : 8309WC SANS BARRIÈRE DISPOSITIF DE LAVAGE OCULAIRE ET FACIAL	NUMÉRO DE PIÈCE : 0002067461 RÉVISION : 21							
AMT N° : REVISE : AMT : 5241	PAR : vwc	DESSINÉ PAR : DO	DATE : 7/30/96	VÉRIFIÉ : vwc	APPROUVÉ : FV	DATE : 11/23/17	ECHELLE : 1:6	TYPE DE SCHEMA : DÉTAIL DES PIÈCES	TAILLE : A	PAGE 1 SUR 1



VUE DE HAUT



DÉTAIL DE MONTAGE

- REMARQUES :
- LES CODES LOCAUX, D'ÉTAT, PROVINCIAUX OU FÉDÉRAUX DOIVENT ÊTRE RESPECTÉS LORS DE L'INSTALLATION DE CETTE UNITÉ SI LES DIMENSIONS D'INSTALLATION (EMPLACEMENTS) ET LES EXIGENCES EN MATIÈRE D'ÉVACUATION ET D'ALIMENTATION SONT AUTRES QUE CELLES ILLUSTRÉES.
  - POUR RESPECTER LA NORME ANSI Z358.1-2014 S'APPLIQUANT AUX DISPOSITIFS DE LAVAGE OCULAIRE OU OCULAIRE ET FACIAL D'URGENCE :
    - L'UNITÉ DE LAVAGE OCULAIRE OU DE LAVAGE OCULAIRE ET FACIAL DOIT ÊTRE PLACÉE AFIN QUE LE DÉBIT DU LIQUIDE DE LAVAGE NE COULE PAS À MOINS DE 838 MM (33 PO) OU À PLUS DE 1 346 MM (53 PO) DE LA SURFACE SUR LAQUELLE SE TIENT L'UTILISATEUR ; ET À AU MOINS À 153 MM (6 PO) DU MUR OU DE L'OBSTACLE LE PLUS PRÈS.
    - LA DOUCHE DOIT ÊTRE PLACÉE AFIN QUE LA POMME DE DOUCHE NE SOIT PAS À MOINS DE 2 083 MM (82 PO) ET À PLUS DE 2 438 MM (96 PO) DE LA SURFACE SUR LAQUELLE SE TIENT L'UTILISATEUR.
    - LE JET DE DOUCHE DOIT AVOIR UN DIAMÈTRE MINIMAL DE 508 MM (20 PO) À 1 524 MM (60 PO) AU-DESSUS DE LA SURFACE SUR LAQUELLE SE TIENT L'UTILISATEUR. LE CENTRE DU JET DOIT ÊTRE SITUÉ À AU MOINS 406 MM (16 PO) DE TOUT OBSTACLE.
  - CES DIMENSIONS DOIVENT ÊTRE MAINTENUES POUR RESPECTER LES EXIGENCES D'ACCESSIBILITÉ POUR FAUTEUILS ROULANTS ET RESTER CONFORME AUX EXIGENCES ANSI MENTIONNÉES PLUS HAUT.
  - NE PAS UTILISER DE PRODUIT D'ÉTANCHÉITÉ ORDINAIRE. SI NÉCESSAIRE, UTILISER DU SCELLANT DOW CORNING 832. EN APPLIQUANT 5 PETITES GOUTTES SUR LE FILETAGE MÂLE.
  - LES DIMENSIONS PEUVENT VARIER DE 13 MM. (+1/2 PO).



**Haws**

1455 KLEPPE LANE  
SPARKS, NEVADA 89431  
(775) 359-4712 FAX (775) 359-7424  
COURRIEL : HAWS@HAWS.CO.COM  
SITE WEB : WWW.HAWS.CO.COM

AMT N°	RÉVISÉ AMT : 5241	PAR : JP	MODÈLE(S) :	NUMÉRO DE PIÈCE :
DESSIN PAR SLS	DATE : 07/96	VÉRIFIÉ DP	DOUCHE ET DISPOSITIF DE LAVAGE OCULAIRE ET FACIAL 8309WC SANS BARRIÈRE	0002067461.D
APPROUVÉ : NE	DATE : 11/23/17		ÉCHELLE 1:10	REVISION 21
		TYPE DE SCHEMA : INSTALLATION		PAGE 1 SUR 1